



## 向一敏教授（1924—1990）

### 一、人物生平

向一敏，四川省内江市人。1949年毕业于同济大学机械系，任同济大学助教，1952年院系调整入交通大学动力系，1953年任交通大学讲师。1956年加入中国共产党。毕生专心致志于教学、教学管理及科学研究，认真负责，重视实践与基础理论，并多有建树，深受师生的敬重与爱戴。

### 二、西迁情结

1956年他参与了交大涡轮实验室的设计建设任务，1957年全家迁至西安，任教学研究科科长，机工实验室副主任；参与创建了西安交大热力涡轮机

专业的教学和科研基地。1959年1月至1960年12月他被派往原苏联莫斯科动力学院作访问学者，1962年开始指导研究生，并负责五项试验台的设计工作，为迁校后涡轮机的教学科研工作创造了条件，1963年任副教授，1963年至1984年任西安交通大学动力系，动力一系，能源与动力工程系主管教学与科研的系主任；1964年出任国家科委工程热物理学组秘书。1981年任教授，1984年建立西安交通大学热力叶轮机博士点，担任首批博士生导师。1981年7月至1994年兼任我校工程热物理研究所副所长和热力涡轮机研究室主任。

### 三、创业与奉献

20世纪60年代初，向一敏教授在国内率先开展当时处于国际先进水平的径流式无叶蜗壳透平的系统研究，20世纪80年代初在国际上首先开展了具有国际先进水平的轴流式无叶透平的研究，主持完成了多项国家教委基金及自然科学基金课题，其中“高原车用汽油机功率恢复与增压器的改进研究”“低沸点工质透平关键技术”“增压涡轮排气道改进的试验研究”分获陕西省高校科研一、二、二等奖，其产品在全国机械产品评比中获金奖，“轴流无叶喷嘴透平的研究”获国家教委科技进步三等奖，北京第二届国际博览会金奖。

向一敏教授在长期的教学和科研的管理实践中倾注自己满腔的热忱与心血，为我校热能动力类学科的发展和人才的培养做出了重要贡献。他强调要打好基础、拓宽专业、开阔视野，培养出的毕业生中不仅在本行业中成为国内设计、制造部门的重要技术人才和经营管理骨干，还为相关行业输送了大量适应

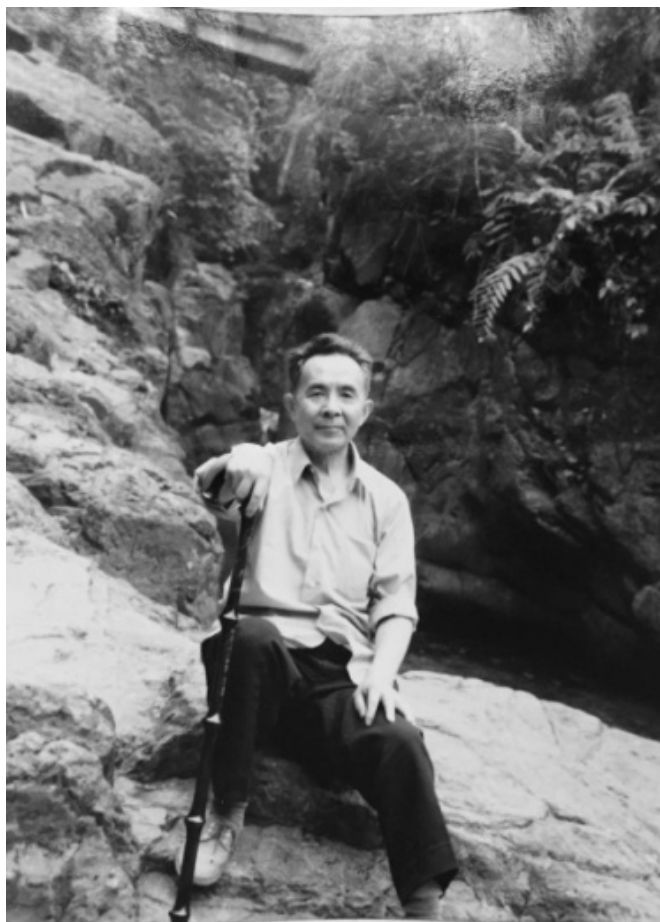
性强、知识面宽的开拓型人才。培养的研究生中，获得硕士学位的有12人，获得博士学位的有11人。其中多数人均已成为所在单位的技术骨干。

向一敏教授历任西安交通大学副教授、教授、动力机械工程系副主任、工程热物理研究所副所长。长期从事涡轮机专业的教学和透平机械气动力学研究，创造性地提出了向心式透平叶蜗壳和轴流无叶喷嘴透平等叶轮机械新结构。20世纪60年代初在国内率先开展当时处于国际先进水平的径流式无叶蜗壳透平的系统研究，20世纪80年代初在国内、外首先开展了轴流式无叶透平的研究，成果处于国际先进水平，还主持完成了多项国家教委基金及自然科学基金课题，其中，“高原车用汽油机功率恢复与增压器的改进研究”获陕西省高校科研一等奖；“低沸点工质透平关键技术”获陕西省高校科研二等奖；“增压涡轮排气道改进的试验研究”获陕西省高校科研二等奖，其产品在全国机械产品评比中获金奖，“轴流无叶喷嘴透平的研究”

获国家教委科技进步三等奖；北京第二届国际博览会金奖，并先后在国内外杂志上发表论文《向心式透平叶蜗壳》《轴流无叶喷嘴透平》等50篇。

向一敏教





授1985年被评为陕西省优秀教师，从1992年起享受国务院特殊津贴。1996年获王宽诚优秀教师奖，1998年荣获西安交通大学首批优秀博士生导师荣誉称号。曾长期担任我国高等学校轮机专业教学指导委员会副主任、中国动力工程学会透平专业委员会委员、陕西省动力工程学会理事长、西安交大学术委

员会委员、西安交大校务委员会委员等职务。

#### 作者

朱继洲 西安交通大学教师教学发展中心专家组成员，教授